



PECTRA BPM *Savia*

Manual de Instalación de  
PECTRA BPM Suite Server



La información contenida en este documento se encuentra sujeta a modificaciones sin previo aviso.

Es responsabilidad del usuario el cumplimiento de todas las leyes de derecho de autor u otros derechos de propiedad industrial o intelectual aplicables.

Ninguna parte de este documento puede ser copiada, editada, reproducida, o retransmitida en ningún formato, ya sea electrónico o mecánico, y bajo ningún propósito, sin el consentimiento expreso y por escrito de **PECTRA Technology, Inc.**

© **PECTRA Technology, Inc.** Todos los Derechos Reservados.

PECTRA Technology<sup>®</sup> y PECTRA BPM Suite<sup>®</sup> son marcas registradas o marcas comerciales de PECTRA Technology, Inc. en los Estados Unidos y en otros países.





# Manual de Instalación de PECTRA BPM Suite Server

## Introducción

El presente manual ofrece una guía práctica y detallada para la instalación de PECTRA BPM Suite Server. Está diseñado para usuarios técnicos, proporcionando instrucciones precisas sobre los pasos a seguir, desde los requisitos previos hasta la configuración final del sistema, asegurando una implementación efectiva y sin contratiempos.

## Objetivo

Establecer un proceso estandarizado para la instalación de PECTRA BPM Suite Server, detallando los requisitos técnicos, pasos necesarios y configuraciones específicas para garantizar el correcto funcionamiento del sistema, minimizando errores y optimizando tiempos de implementación.



## Requisitos

### Sistema operativo

El servidor de **PECTRA BPM Suite** requiere Microsoft Windows Server 2016, 2019 o superior. Asegúrese de que el sistema operativo tenga instaladas las últimas actualizaciones de seguridad

### Hardware

#### Requerimientos mínimos:

- 8 GB de RAM.
- Procesador:
  - 64-bit
  - 2 núcleos
  - 2.5GHz
- Espacio disponible en disco:
  - Con base de datos de PECTRA BPM Suite: "3 GB" (mínimo).
  - Sin base de datos de PECTRA BPM Suite: 1 Gb.

### Cuentas y permisos

- Es necesario contar con un usuario de Windows configurado como usuario de servicio. Este usuario funcionará como la identidad para los servicios y componentes de la aplicación y debe formar parte del grupo de administradores locales del servidor. Puede ser un usuario local o de dominio. Si es un usuario local y el motor de bases de datos se encuentra en otro equipo, será necesario configurar las cadenas de conexión utilizando un usuario de SQL.
- Cuenta de usuario de base de datos con permisos de "owner": Esta cuenta será utilizada por el instalador para la creación y configuración de las bases de datos del producto.
- Para las cadenas de conexión que utilizará la aplicación, se deberá proporcionar un usuario de SQL o el usuario de servicio con seguridad integrada, ambos con permisos de "owner" sobre las bases de datos del producto.



- Si se va a configurar las cadenas de conexión con bases de datos preexistentes, es necesario proporcionar el usuario de Pectra para el primer inicio de sesión.

## Software requerido

- Instale Internet Information Services (IIS) con todas sus características habilitadas
- Microsoft .NET Framework 3.5 SP1 (windows feature)
- Microsoft .NET Framework 4.6.1
- Microsoft SQL Server Native Client
- Microsoft SQL Server 2012 Command Line Utilities

## Información adicional

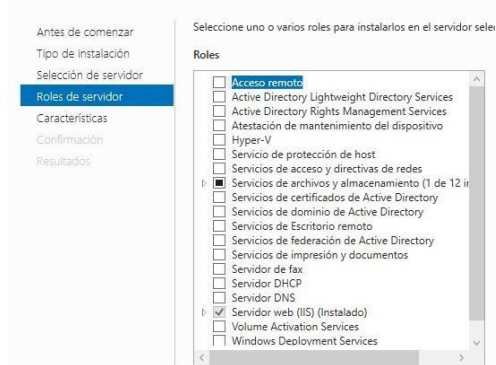
- Nombre del servidor
- Nombre del servidor de BD
- Número del Serial de la licencia (proporcionado por el Área de Producto)
- Usuario de licenciamiento (proporcionado por el Área de Producto)
- Contraseña de licenciamiento (proporcionado por el Área de Producto)
- Adicionalmente se debe saber: el nombre con el cual quedará publicado PECTRA y si corresponde configurar la seguridad integrada.

Nota: Por consultas comunicarse con el equipo de PECTRA Support: [support@Pectra.com](mailto:support@Pectra.com).

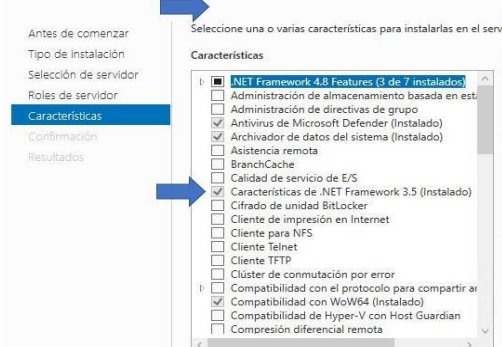
## Instalación del Servidor de PECTRA BPM Savia

1. Antes de comenzar la instalación propiamente dicha, se verifican los siguientes requisitos previos:
  - Microsoft .NET Framework 3.5 SP1 (windows feature)
  - Microsoft .NET Framework 4.6.1
  - Microsoft SQL Server Native Client
  - Microsoft SQL Server 2012 Command Line Utilities
  - IIS Instalado con todos sus componentes

## Selección de roles de servidor



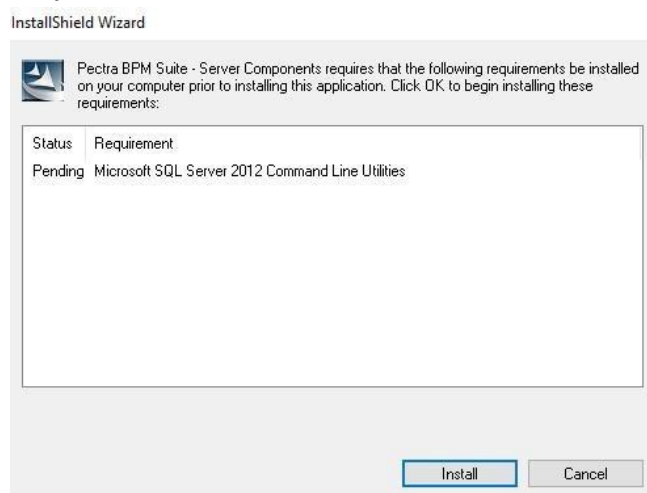
## Selección de características



En caso de no encontrarse alguno de ellos, se mostrarán en estado pendiente (Pending) y deberán ser instalados haciendo clic en el botón “Install”.

**Nota:** Tanto el .Net 3.5 como el IIS deben estar instalados antes de comenzar la instalación.

**1.1** Ingrese al servidor preferentemente con el usuario de servicios con el cual se configurará Pectra y copie en el Servidor el archivo “Pectra BPM Savia R3.1-Server.exe” y ejecútelo con la opción “Ejecutar como administrador”.

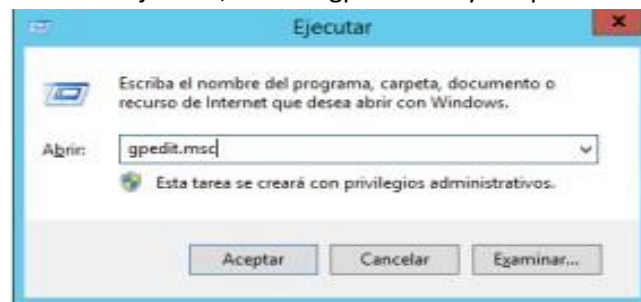


Si aparece un error al instalar **Microsoft .NET Framework 3.5 SP1** (windows feature):

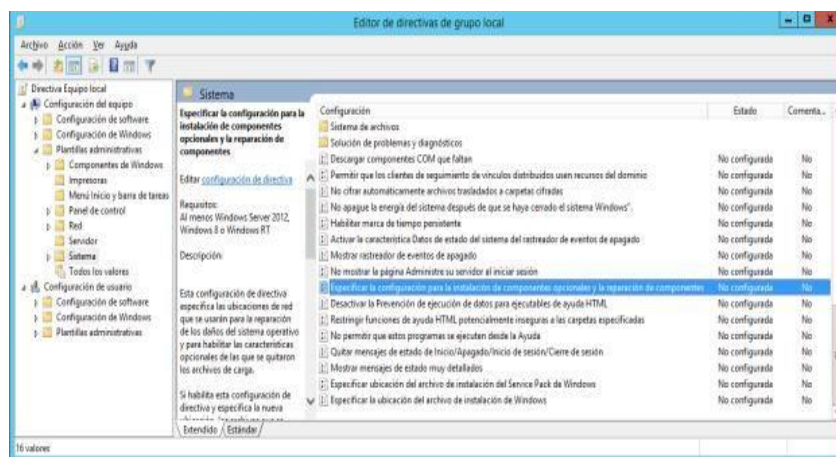


Realizar lo siguiente:

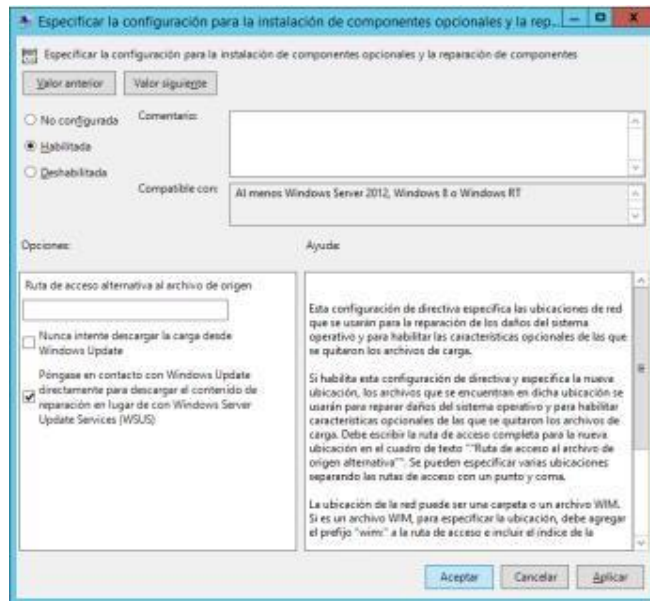
- A. Abrir Inicio -> Ejecutar, escribir gpedit.msc y Aceptar.



- B. Ubicarse en Configuración del equipo -> Plantillas administrativas -> Sistema, y hacer doble clic



- C. en "Especificar la configuración para la instalación de componentes opcionales y la reparación de componentes"



**D. Reintente ejecutar el instalador.**

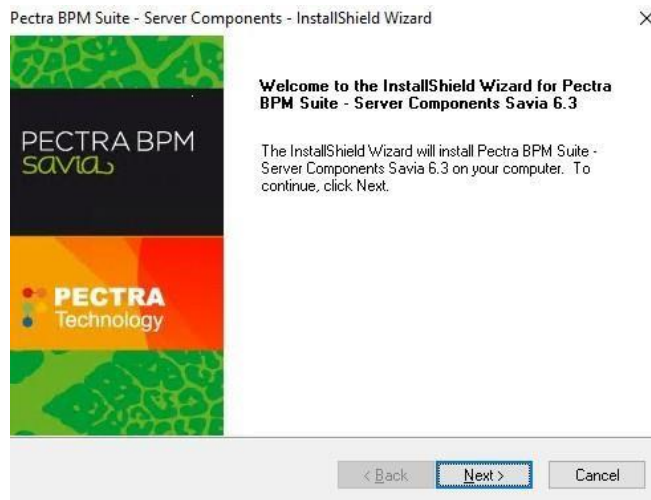
**Verifique que el servidor tenga acceso a Internet. En caso de no contar con conexión, instale los componentes de forma manual.**

2. Verificados e instalados esos requisitos, se muestra la pantalla inicial:



3. Se mostrará la pantalla de Bienvenida. Para continuar, presione el botón **“Next”**.



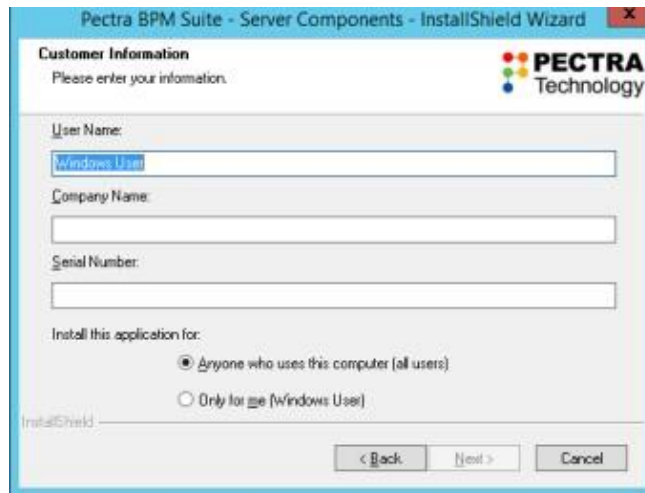


Al finalizar, presione el botón **"Next"** para continuar con la instalación

4. Lea atentamente los términos de la licencia. Al finalizar, presione en el botón **"Yes"**.



5. Complete los datos del Cliente, solicitados a continuación y, luego, presione el botón **"Next"**.

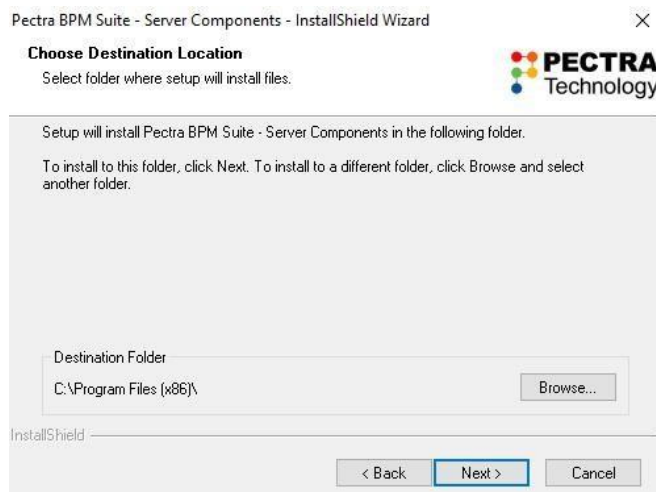


Al finalizar, presione el botón **"Next"** para continuar con la instalación

- **User Name:** se debe colocar el nombre de la empresa o emprendimiento.
- **Company Name:** se debe colocar el nombre de la empresa o emprendimiento.
- **Serial Number:** se coloca el Serial correspondiente a la instalación.

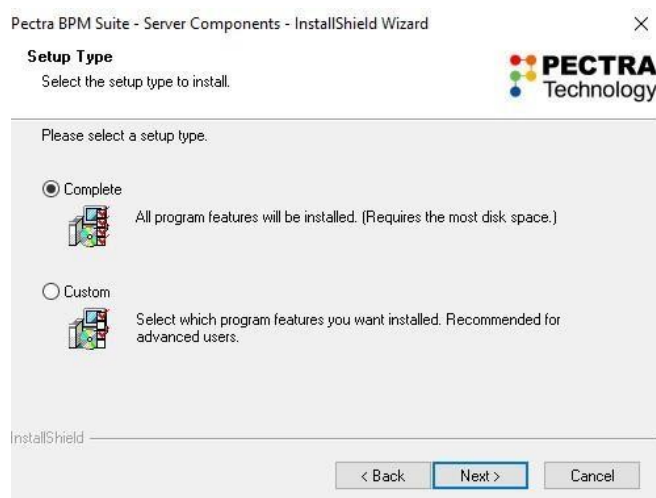
6. Indique la ubicación en la cual desea que se almacenen las carpetas y archivos que se instalarán para su funcionamiento.

Presione el botón **"Browse..."** para seleccionar el destino de la instalación, o bien, utilice la ruta sugerida por defecto.



Al finalizar, presione el botón **"Next"** para continuar con la instalación

7. Seleccione el tipo de instalación a realizar. Las opciones son las siguientes:



Al finalizar, presione el botón “**Next**” para continuar con la instalación

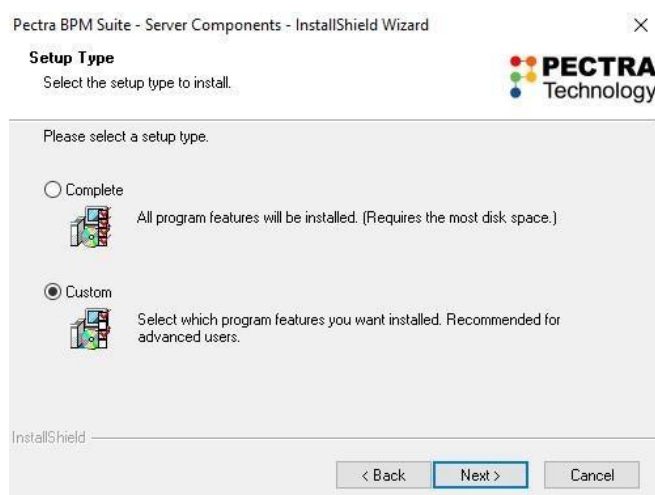
- **Complete (completa):** Instala todos los componentes.

Normalmente utilizada para instalaciones con base de datos nueva y ubicada en el mismo servidor o en otro dedicado.

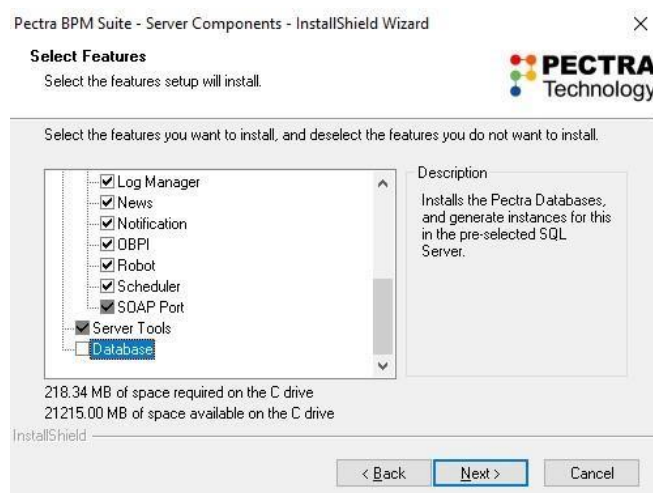
- **Custom (personalizada):** Permite seleccionar los componentes a instalar.

Normalmente utilizada para instalaciones donde ya se cuenta con una base de datos en el mismo servidor o en otro dedicado.

Para este caso no se debe tildar la opción de base de datos de los componentes disponibles.



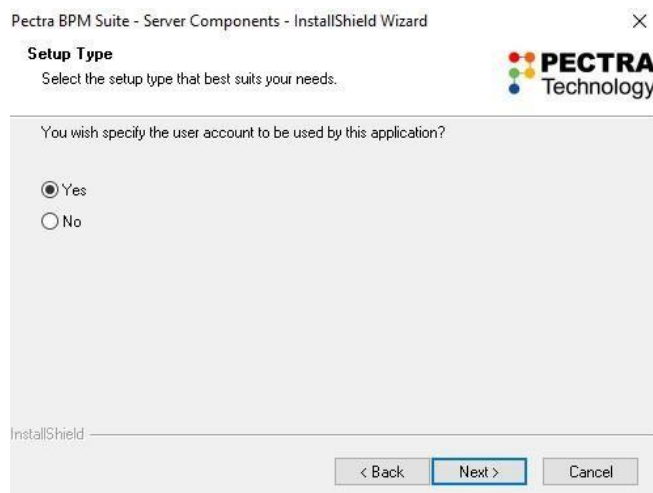
Al finalizar, presione el botón “**Next**” para continuar con la instalación.



Al finalizar, presione el botón **“Next”** para continuar con la instalación.

8. Seleccione una de las opciones disponibles:

- **“Yes”** en caso de requerir la configuración de los paquetes de Com+ de Pectra con una cuenta existente, que será seleccionada posteriormente.
- **“No”** en caso de no desear configurar los paquetes de Com+ de Pectra durante la instalación.



Al finalizar, presione el botón **“Next”** para continuar con la instalación.

9. Ingrese los datos de la Cuenta de Windows, creada con permisos especiales, que será utilizada como usuario de servicio, la cual se utilizará para configurar los catálogos de componentes de PECTRA BPM Suite.



Este paso se habilitará si en la pantalla anterior seleccionó la opción **“Yes”**. En caso de estar en dominio se debe ingresar el mismo en la opción **Domain**.

*Ejemplo: **PROMINENTE.COM.AR***

En caso de haber seleccionar la opción **“No”**, al finalizar la instalación se deberá verificar la configuración de los paquetes de Com+ en forma manual.

Petra BPM Suite - Server Components - InstallShield Wizard

Logon Information.

Specify the user account to be used by this application.

Domain: prominente.com.ar

User name: pectramd

Password: ●●●●●●●●

< Back Next > Cancel

Al finalizar, presione el botón **“Next”** para continuar con la instalación.

## 10. Integración con Active Directory

- **Si requiere la integración** con Active Directory, complete la información solicitada a continuación, por el programa de instalación. Los datos solicitados son los siguientes:
- **Dominio:** del servidor donde se está instalando PECTRA.  
*Por ejemplo: si su dominio es “Empresa.Com”, deberá ingresar solamente “Empresa”, eliminando “.com” de la palabra*
- **Servidor de Active Directory:** al que se conectarán los servicios de PECTRA.  
*Por ejemplo: “servidor.empresa.com”*
- **De no requerir la integración**, deje los valores que muestra la pantalla por defecto. De todas maneras, esta opción puede ser configurada o modificada luego de finalizada la instalación desde el menú **“Herramientas / Integración Active Directory”** de la herramienta PECTRA UsrManager.



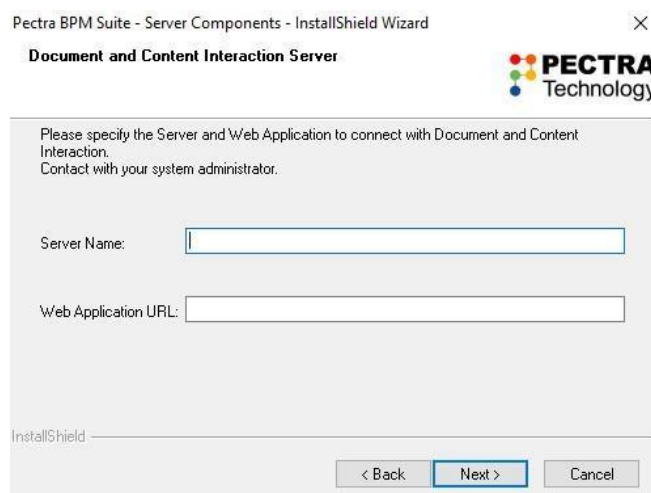
Al finalizar, presione el botón **"Next"** para continuar con la instalación.

#### 11. Integración con gestor documental

- Si desea configurar el servidor para que se integre con su gestor documental, complete los datos que se solicitan.

**A - Datos del servidor:** en el cual se encuentra instalado el gestor documental.

- **Server Name:** nombre del servidor en el cual se instalará el servicio que habilitará la integración (Server de Sharepoint).
- **Web Application URL:** la URL al Web Application de Sharepoint a través del cual Pectra accederá al gestor documental



Al finalizar, presione el botón **"Next"** para continuar con la instalación

**B** - Datos del usuario a través del cual se accederá al gestor documental.

- **Dominio:** del usuario con permisos de administración en Windows Sharepoint Services.
- **User Name:** del usuario con permisos de administración en Windows Sharepoint Services.
- **Password:** del usuario con permisos de administración Windows Sharepoint Services.

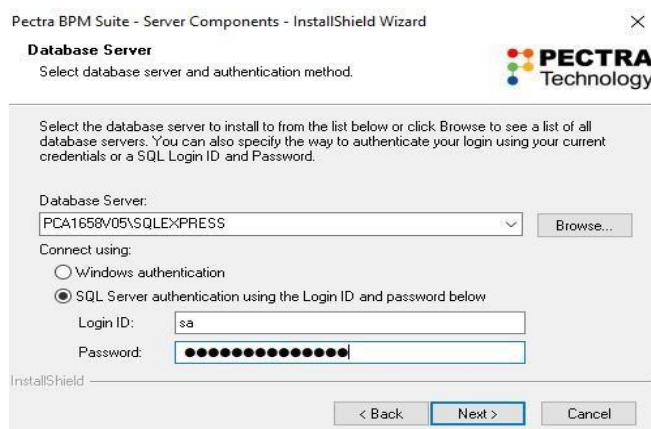
Al finalizar, presione el botón **"Next"** para continuar con la instalación

- En caso de no requerir la integración, deje los campos vacíos y presione siguiente en las dos pantallas que se detallan a continuación.

De todas maneras, esta opción puede ser configurada desde la herramienta ServiceManager de Pectra BPM Server. Ver sección Integración con Windows Sharepoint Services.

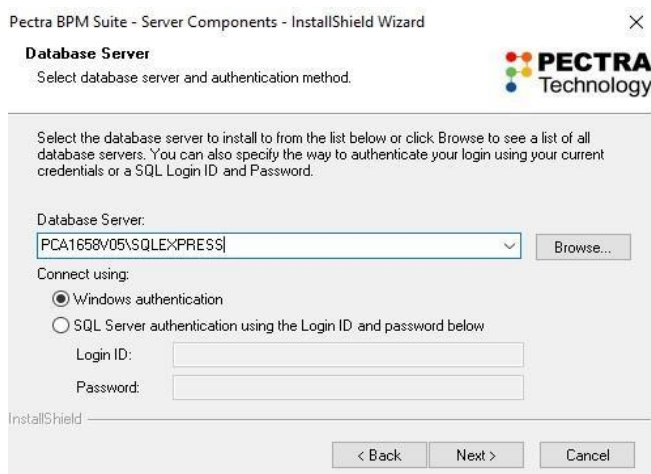
**12.** En caso de haber seleccionado el tipo de instalación con base de datos se debe ingresar la información correspondiente a la misma.

- **Nombre del Servidor de Base de Datos e instancia.**
- **Usuario y Contraseña de la cuenta con permisos sobre la base de datos.**



Al finalizar, presione el botón **"Next"** para continuar con la instalación

**Nota:** En caso de utilizar seguridad de Windows el usuario que está realizando la instalación debe tener los permisos correspondientes sobre el motor de SQL para la creación de las bases de datos.

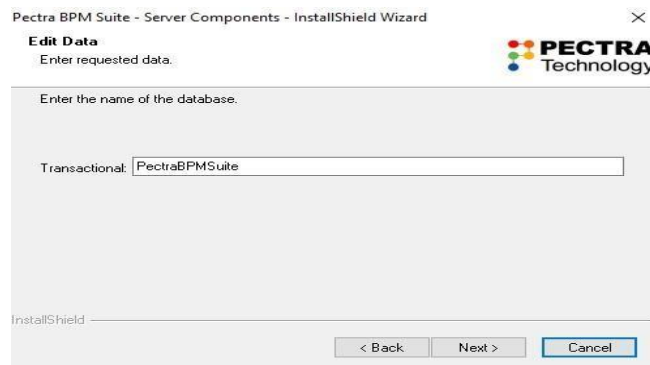


Al finalizar, presione el botón **"Next"** para continuar con la instalación

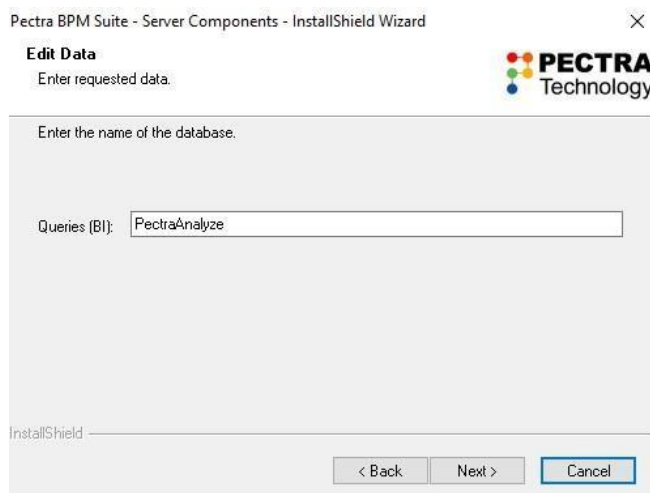
**13.** Ingrese los nombres a asignar a cada una de las bases de Pectra BPM.

**Nota:** A menos que se trabaje con una base de datos ya creada y que las mismas posean otro nombre distinto al otorgado por el instalador por defecto, no se debe modificar ningún dato en las 3 pantallas siguientes.

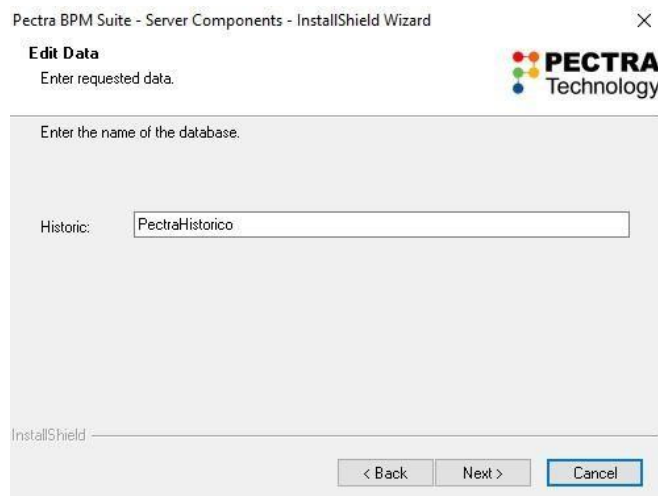




Al finalizar, presione el botón **"Next"** para continuar con la instalación



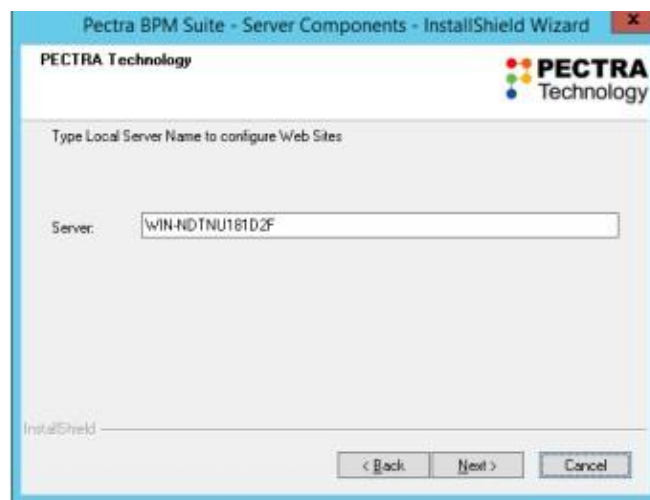
Al finalizar, presione el botón **"Next"** para continuar con la instalación



Al finalizar, presione el botón **“Next”** para continuar con la instalación

**14.** Ingrese el nombre del Servidor en el que está realizando la instalación, para contener el sitio web, los componentes y servicios de PECTRA BPMSuite.

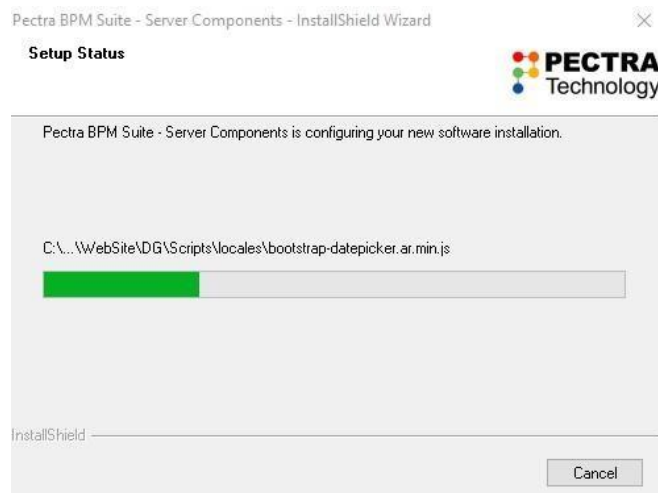
Esta información no se debe modificar, en caso de requerir un cambio de nombre es recomendable realizar el procedimiento dedicado una vez finalizada la instalación completa.



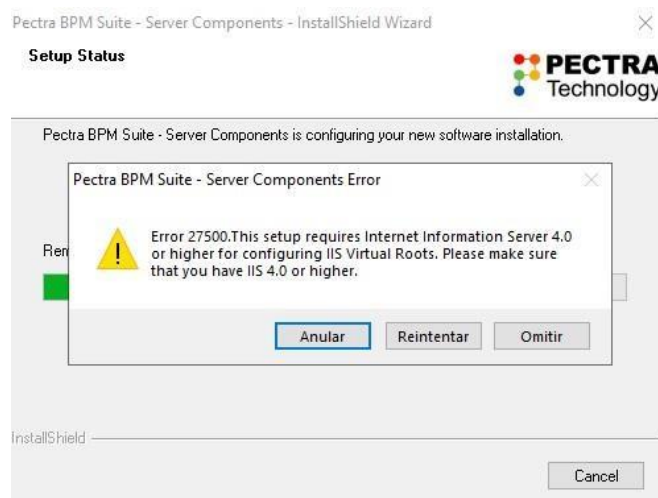
Al finalizar, presione el botón **“Next”** para continuar con la instalación

**15.** Aguarde unos instantes mientras el programa de instalación copia los archivos necesarios para el funcionamiento de PECTRA BPM Suite Server y configura dichos componentes en COM+.

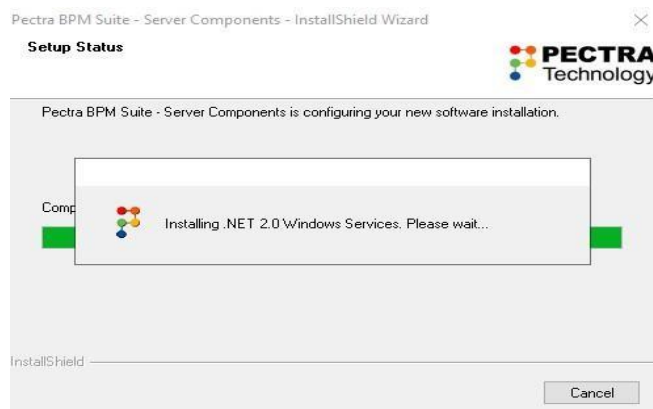
En esta instancia, se abrirán ventanas de líneas de comando (ventanas de DOS), debido a que el motor de instalación realiza configuraciones en el sistema, necesarias para la correcta instalación y posterior funcionamiento del producto.



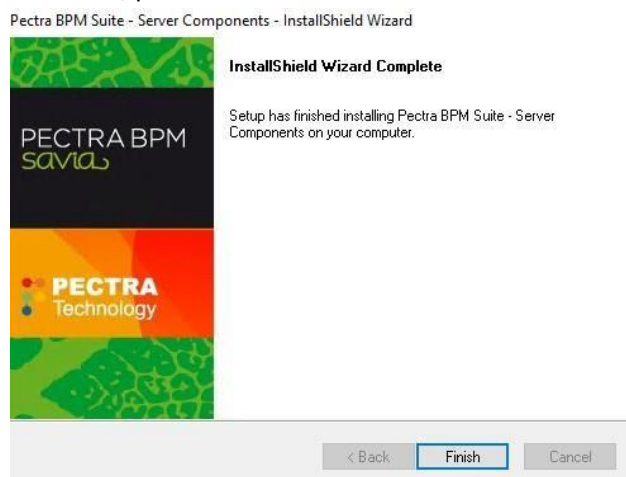
Al finalizar, presione el botón **"Next"** para continuar con la instalación



**Nota:** En caso de presentar el siguiente error se debe seleccionar la opción de **Reintentar** y la instalación continuara.



16. Una vez finalizado el proceso de instalación, el programa de instalación mostrará la última pantalla del asistente, informando que el proceso se completó en forma satisfactoria. Para finalizar la instalación, presione el botón **“Finish”**



17. Desde el explorador de archivos acceda al siguiente directorio:

- A. C:\Program Files (x86)\Pectra Technology\Pectra BPMSuite\Tools\ServiceManager
- B. Localice el archivo llamado Settings.
  - Haga clic derecho sobre el archivo Settings.
  - Seleccione Abrir con y elija un editor de texto: Notepad++ (recomendado).
- C. Dentro del archivo, busque la línea que comienza con: SOAPUrl:

<SOAPUrl><![

CDATA[https://info.Pectra.com/Pectra45LicWbsActivation/Activation.asmx]]></SOAPUrl>

D. Reemplace el contenido de la URL actual por la siguiente:

<SOAPUrl><![CDATA[https://licensys.grupoprominente.com/LicenciamientoPectra2/WSActivation/Activation.asmx]]></SOAPUrl>



## E. Guardar los Cambios, y Verificación del Cambio

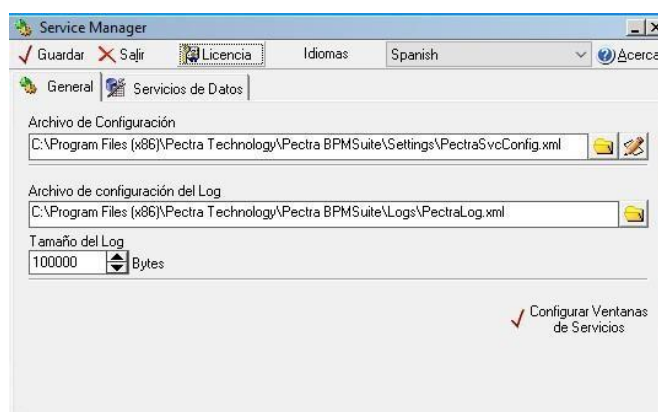
### Licenciamiento

Una vez instalado el servidor de Pectra BPM Suite, es necesario Activar la licencia que permitirá hacer uso de este.

Esta operación se puede realizar de forma **Manual** (en caso de no contar con conexión en línea) o **Automática**.

Para realizar la activación ingrese a “Inicio/Todos los Programas/Pectra BPMSuite/ServiceManager”.

- Ejecutar la aplicación con la opción “Ejecutar como administrador”.
- Presione el botón “Licencia” y, a continuación, se abrirá la ventana “Licencia”, como muestra la siguiente imagen:

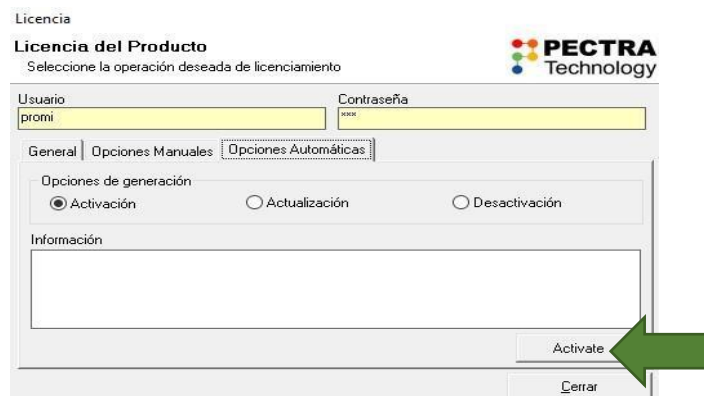


**Nota:** Se requiere ingresar **Usuario y Contraseña** del propietario de la licencia (enviado junto al Número de Serie), en los campos que se señalan a continuación:



### Para realizar las tareas de forma Automática

- Seleccione la pestaña “**Opciones Automáticas**” y, a continuación, seleccione la tarea que desea realizar, como muestra la siguiente imagen:

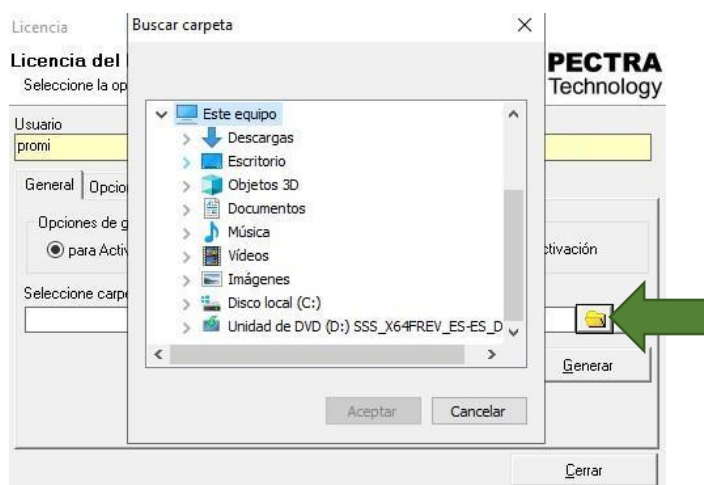


Para finalizar la activación presione el botón “**Activate**”

### Para realizar las tareas de forma manual

- A. Seleccione la pestaña “**General**”.
- B. Elija la tarea que desea realizar “**Activar o Actualizar**”
- C. Especifique la carpeta de destino donde se guardará el archivo **.BIN** generado por el activador.
- D. Presione la opción “**Generar**”.

Una vez generado, envíe el archivo a Pectra Support al correo [support@Pectra.com](mailto:support@Pectra.com) y espere una respuesta.

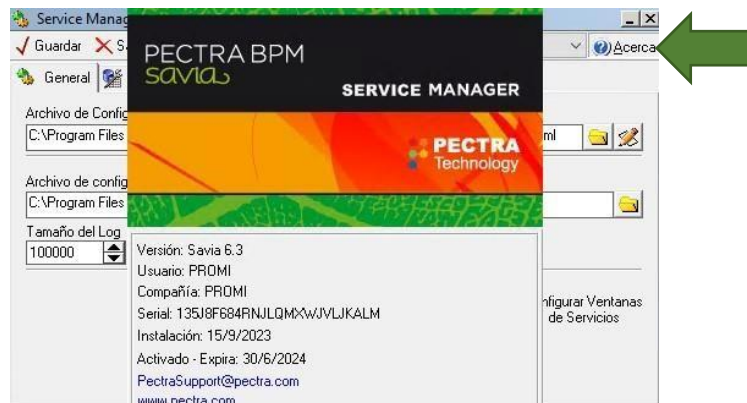


- E. Una vez que haya recibido el archivo **.BIN** de Soporte de Pectra, siga estos pasos
- Seleccione la pestaña "Opciones Manuales".
  - Desde la carpeta de destino, localice y seleccione el archivo **.BIN** recibido.
  - Una vez cargado el archivo, presione el botón "Activar o Actualizar".



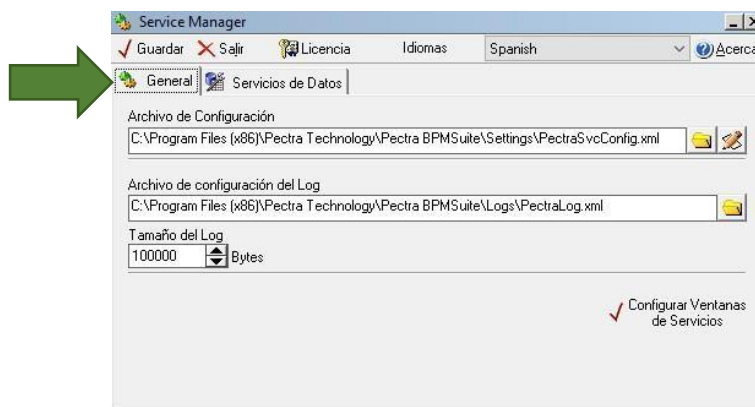
De esta manera, su producto quedará activado, actualizado o desactivado, según la opción seleccionada.

Se podrá verificar la validez de la licencia desde el botón **"Acerca"**



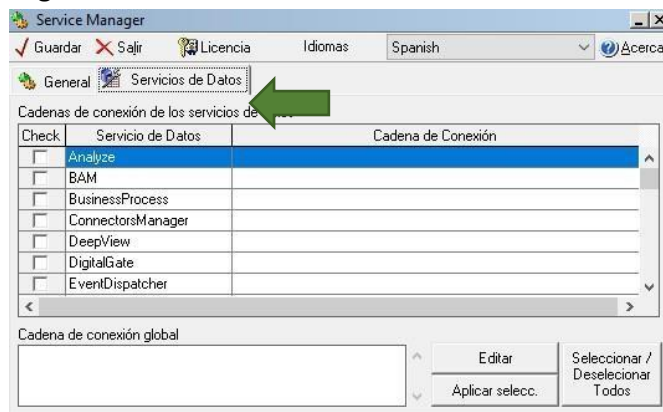
## Configuración de Service Manager

Una vez realizada la instalación del servidor de **PECTRA BPM Suite**, es necesario configurar el acceso a los datos y servicios.



La pantalla de configuración incluye las pestañas "**General**" y "**Servicios de Datos**", las cuales permiten realizar las configuraciones necesarias. Siguiendo el orden de uso de estas herramientas:

- La pestaña "**Servicios de Datos**" permite establecer las cadenas de conexión para cada uno de los servicios de datos asociados a las bases de datos correspondientes.
- La pestaña "**General**" permite crear las ventanas de servicios mediante el botón "**Configurar Ventanas de Servicios**".



### Servicios de Datos

Al seleccionar la solapa "**Servicios de Datos**", verá todos los servicios de PECTRA BPMSuite, a los cuales es necesario asignar la cadena de conexión con la Base de Datos correspondiente, entre las cuales se encuentran:

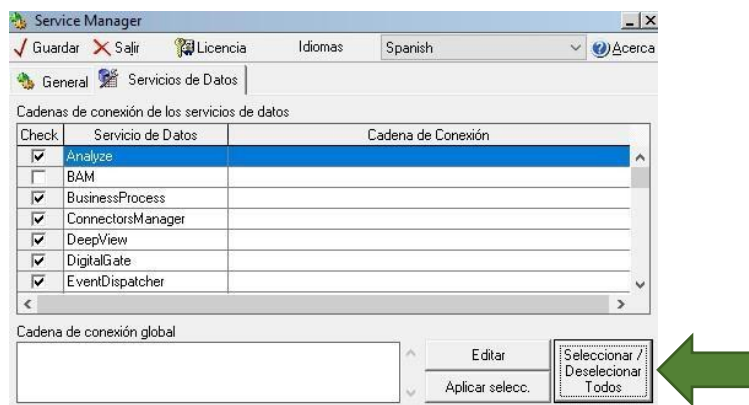
- PectraBPMSuite** (almacena los datos generados con Pectra BPM Suite).
- PectraHistorico** (almacena datos históricos de Pectra BPM Suite).



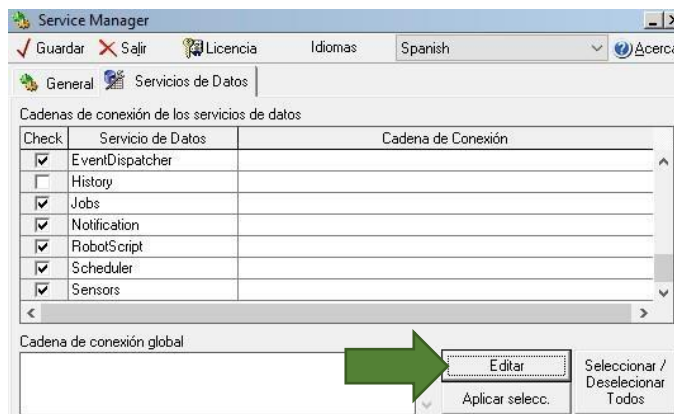
- **PectraAnalyze** (almacena datos para análisis de información de BAM y BI de Pectra BPM Suite).

Para comenzar, configuraremos los servicios que se conectan con la base de datos "**PectraBPM Suite**".

Presione el botón "**Seleccionar/Deseleccionar Todos**" para que seleccione todas las opciones excepto: **BAM** e **History**.

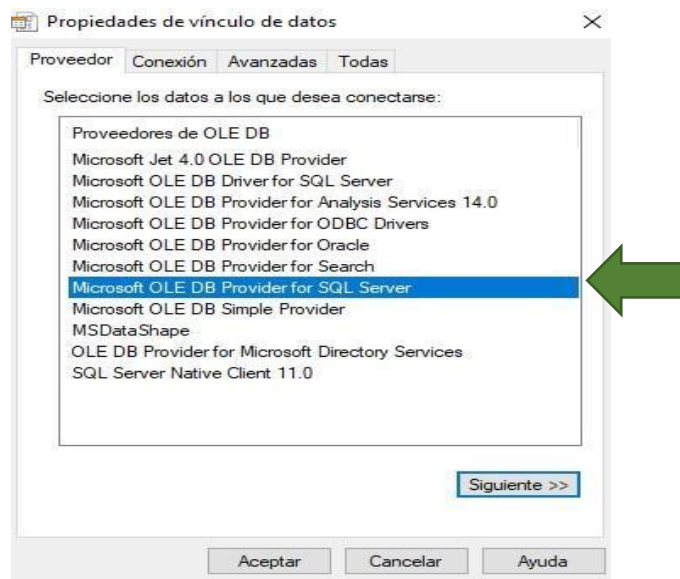


Haga clic en el botón "**Editar**" para acceder a la ventana "**Propiedades de vínculo de Datos**"



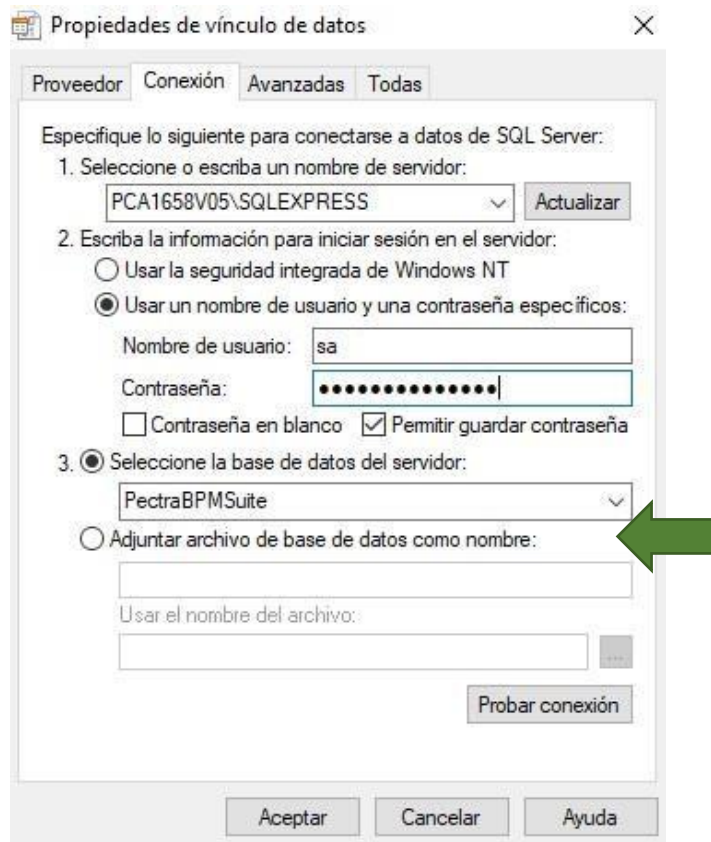
Los datos solicitados para establecer la cadena de conexión son los siguientes:

**Pestaña Proveedor:** Cambie el proveedor predeterminado a **Proveedor Microsoft OLE DB para SQL Server** y haga clic en **Siguiente**.



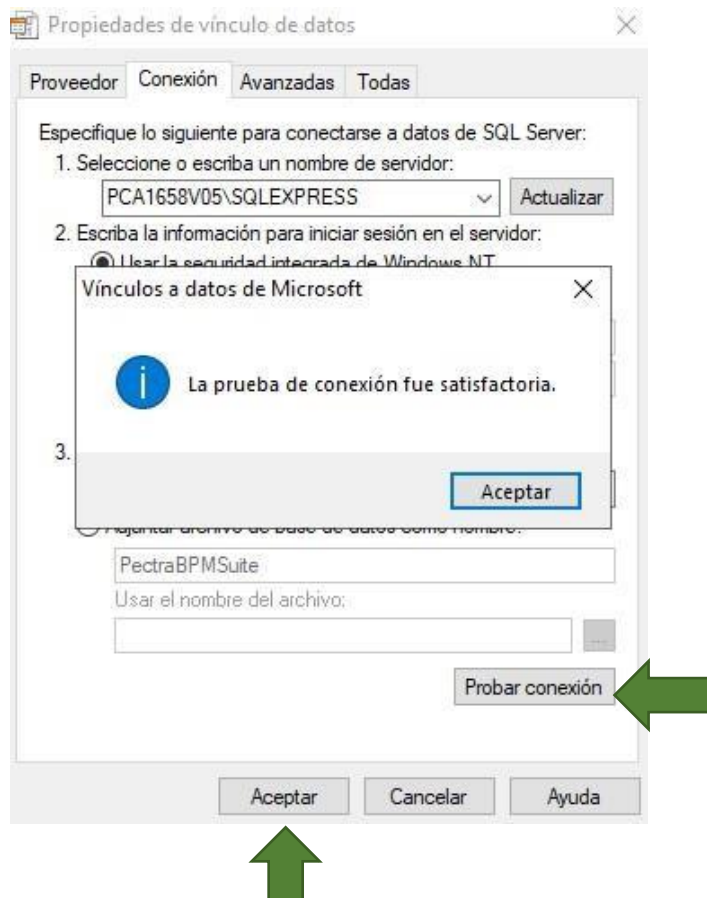
Seleccionará, automáticamente, la **“Pestaña Conexión”**.

- Indique el servidor de base de datos (nombre o dirección IP y nombre de la instancia).
- Introduzca los datos de inicio de sesión y marque la opción "Permitir guardar contraseña".
- Seleccione la base de datos "**PectraBPMSuite**".

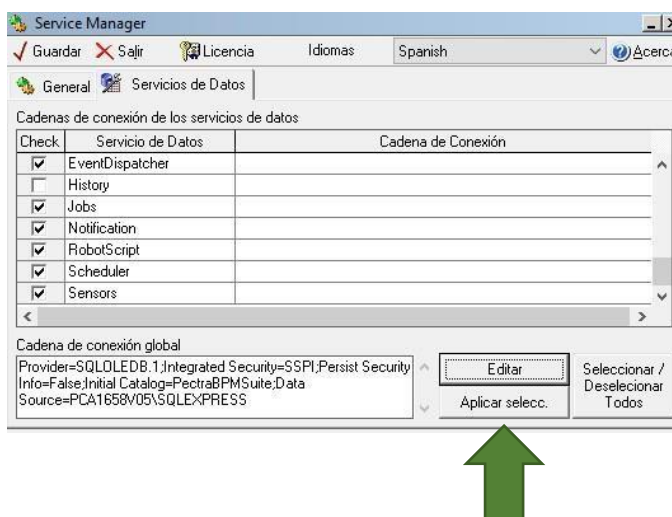


**Nota:** Si utiliza la seguridad de Windows, asegúrese de que el usuario de servicio tenga los permisos necesarios.

Presione "**Probar conexión**" para verificar que la conexión es correcta.

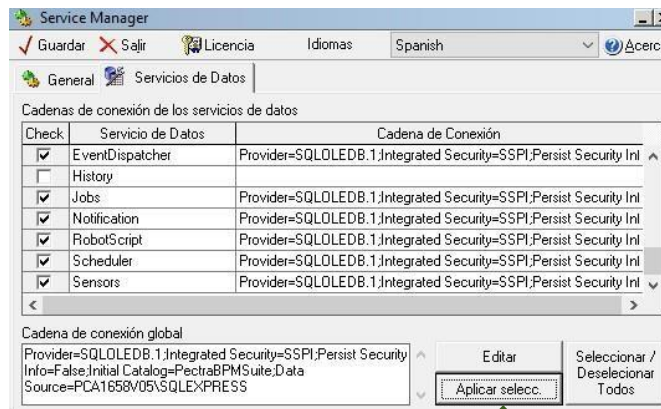


Haga clic en **"Aceptar"** para transcribir la cadena de conexión a la caja de texto **"Cadena de Conexión Global"** en la pestaña **"Servicios de Datos"**.



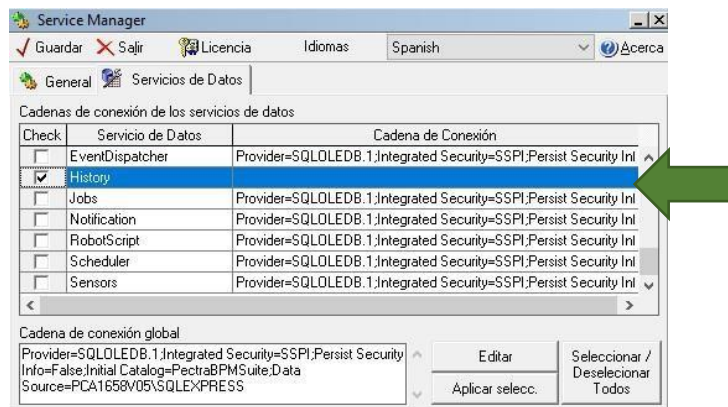
Presione **"Aplicar selección"**, para transferir la cadena de conexión a la grilla junto a los servicios seleccionados.



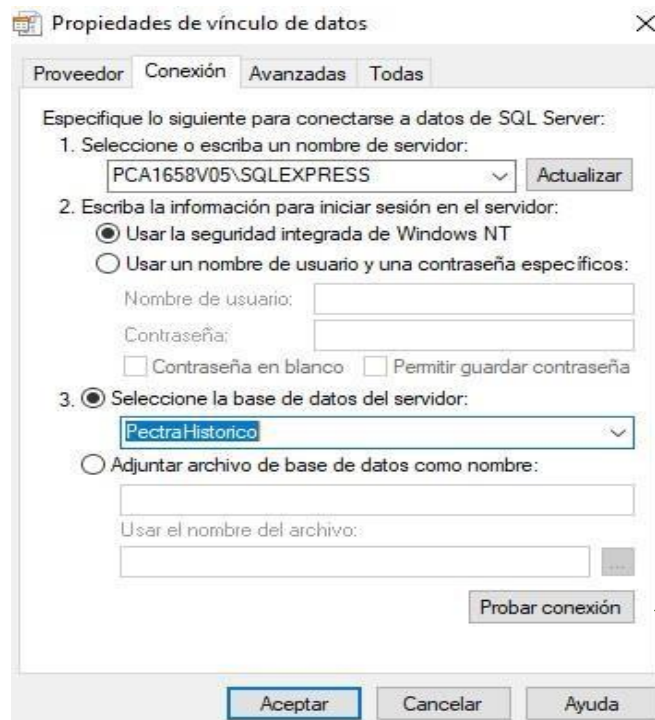


### Configuración de la base de datos "PectraHistórico"

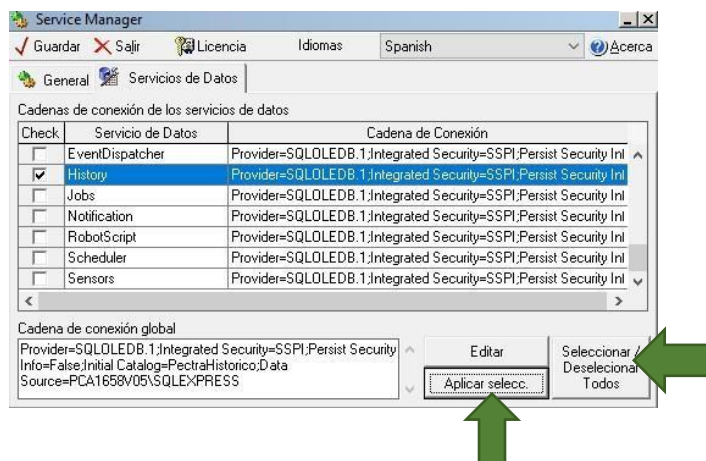
Presione el botón **"Seleccionar/Deseleccionar Todos"** y seleccione únicamente el servicio **"History"**



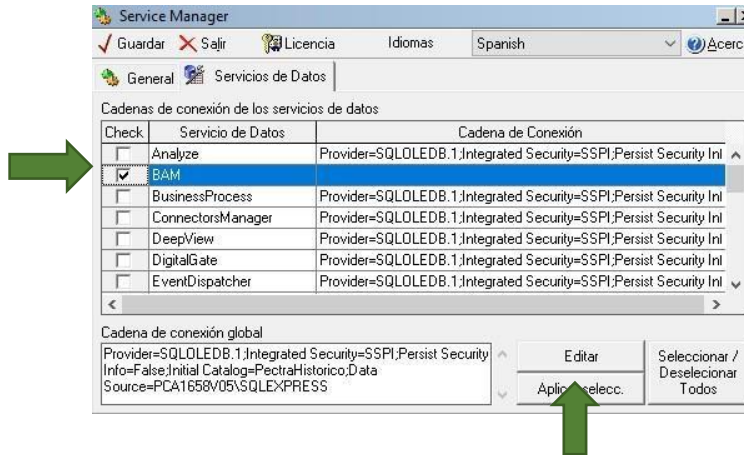
Presione **"Editar"** y configure la cadena de conexión apuntando a la base de datos **"PectraHistorico"**.



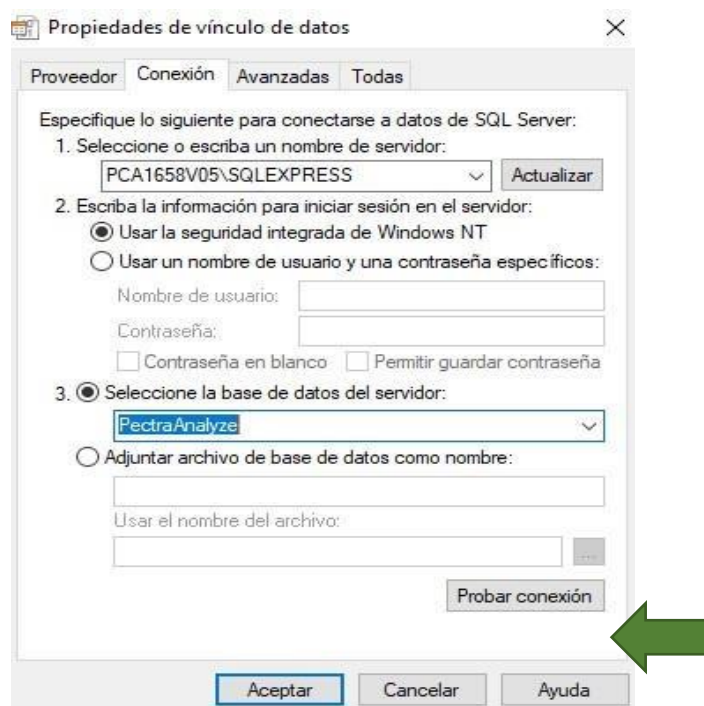
- Pruebe la conexión y confirme presionando "**Aplicar selecc**". Verifique que la cadena de conexión se haya agregado correctamente a la grilla junto al servicio "**History**".
- Finalmente, **deseleccione** este servicio de datos.



**Configuración de la base de datos "PectraAnalyze":** Seleccione únicamente el servicio **"BAM"**.

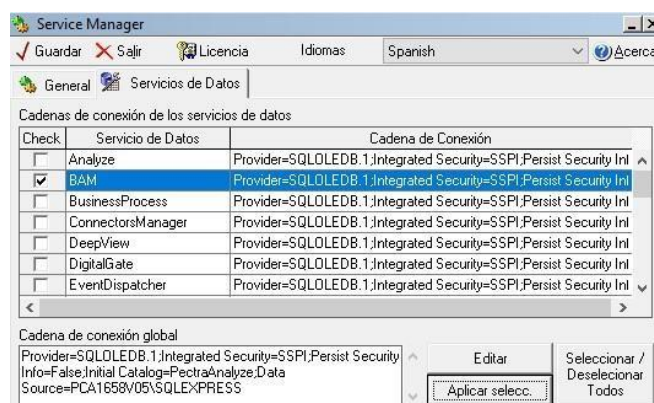


Presione **"Editar"** y configure la cadena de conexión apuntando a la base de datos **"PectraAnalyze"**.



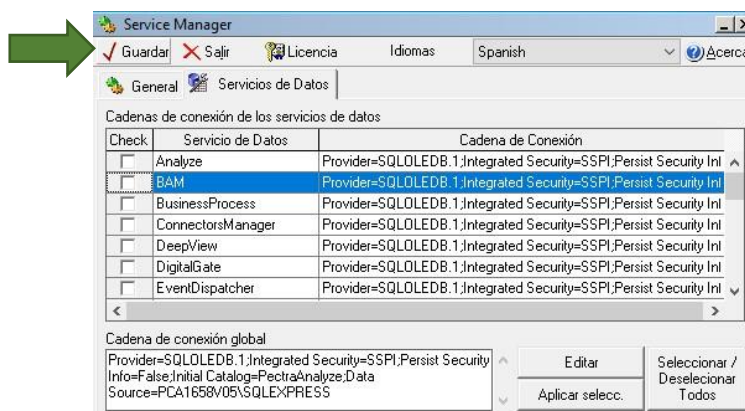
Pruebe la conexión y confirme presionando **"Aplicar selecc."**. Verifique que la cadena de conexión se haya agregado correctamente a la grilla junto al servicio **"BAM"**.





Finalmente, **deseleccione** este servicio de datos.

Una vez que todas las cadenas de conexión hayan sido asignadas y verificadas, presione el botón "**Guardar**" en la pantalla "**ServiceManager**" para confirmar la configuración.



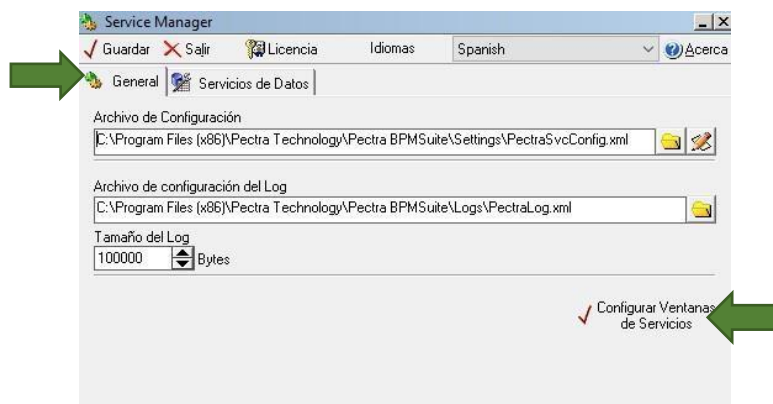
## Ventanas de Servicios

Esta opción permite definir los servicios que estarán disponibles para todo el sitio, los cuales serán accedidos desde el Digital Gate.

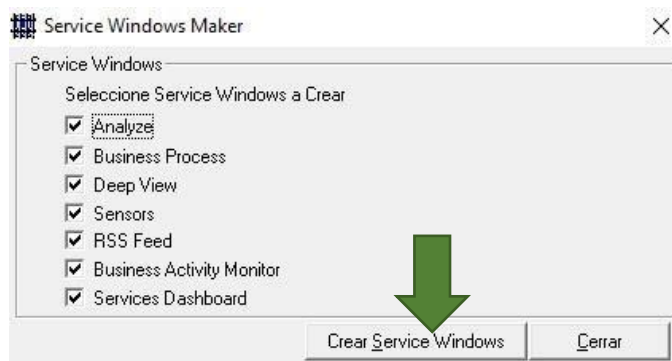
Los servicios creados, a su vez, podrán ser restringidos por perfil, desde la herramienta **UserManager**.

Para crear las Ventanas de Servicios de PECTRA BPMSuite, seleccione la solapa "**General**" y presione el botón "**Configurar Ventanas de Servicios**"





A continuación, se abrirá la pantalla **"Service Windows Maker"**. Allí, seleccione las ventanas de servicios a crear y, luego, presione el botón **"Crear Service Windows"**.



Al completar la creación de las ventanas de servicios, el sistema mostrará un mensaje confirmando que se han creado con éxito.

- A. Acepte el mensaje y presione el botón **"Cerrar"** para regresar a la pantalla principal de **PECTRA Service Manager**.
- B. Para confirmar la configuración, presione el botón **"Guardar"**.
- C. Luego, cierre la aplicación.

#### Verificación y reinicio de servicios:

- A. Acceda a **Herramientas Administrativas – Servicios**.
- B. Ubique los servicios correspondientes de **PECTRA BPMSuite**.
- C. Verifique que todos los servicios estén configurados con el **usuario de servicio**.

- D. Reinicie los servicios en ejecución e inicie los que estén detenidos para garantizar el correcto funcionamiento del sistema.

**Servicios:**

- PECTRA BAM Service
- PECTRA Designer Service Interface
- PECTRA Digital Gate Service
- PECTRA Engine service
- PECTRA Engine service Interface
- PECTRA EVD Service
- PECTRA LOG manager
- PECTRA News – RSS Service
- PECTRA NTF Service
- PECTRA RBT Service
- PECTRA SCH Service
- PECTRA WF Service

**Nota:** Todos los servicios deben quedar en ejecución.

## Configuración del Firewall

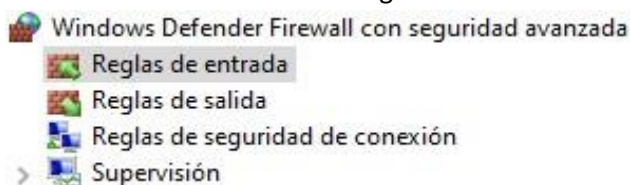
**Habilitación de acceso a los puertos TCP 6000, 6001 y 6002**

Para permitir la conexión con los servicios **Digital Gate Service**, **Engine Service Interface** y **Designer Service**, siga estos pasos para crear una nueva regla de entrada en el Firewall.

1. Abrir el Firewall de Windows con seguridad avanzada:

A. Acceda a Herramientas Administrativas.

B. Seleccione Firewall de Windows con seguridad avanzada.



2. En la sección izquierda de la pantalla, haga clic en el nodo **Reglas de entrada**.



D. Seleccione **Puerto** y haga clic en **Siguiente**.

¿Qué tipo de regla desea crear?

- ☐ **Programa**  
Regla que controla las conexiones de un programa.
- ☒ **Puerto**  
Regla que controla las conexiones de un puerto TCP o UDP.

3. Elija la opción **TCP**.

- En **Puertos locales específicos**, ingrese: **6000, 6001, 6002**.
- Haga clic en **Siguiente**.

¿Se aplica esta regla a todos los puertos locales o a unos puertos locales específicos?

- ☐ **Todos los puertos locales**
- ☒ **Puertos locales específicos:**   
Ejemplo: 80, 443, 5000-5010

4. Seleccione **Permitir la conexión** y haga clic en **Siguiente**.

- ☒ **Permitir la conexión**  
Esto incluye las conexiones protegidas mediante IPsec y las que no lo están.

5. Marque las casillas correspondientes a los perfiles donde desea aplicar la regla: **Dominio**, **Privado**, y **Público**. Haga clic en **Siguiente**

- ☒ **Dominio**  
Se aplica cuando un equipo está conectado a su dominio corporativo.
- ☒ **Privado**  
Se aplica cuando un equipo está conectado a una ubicación de red privada, como una red doméstica o del lugar de trabajo.
- ☒ **Público**  
Se aplica cuando un equipo está conectado a una ubicación de redes públicas.

6. Asigne un nombre descriptivo, como: **"Acceso PECTRA - Puertos 6000, 6001, 6002"**.  
Haga clic en **Finalizar**.

Además de abrir los puertos TCP 6000, 6001 y 6002, revise y habilite las siguientes reglas de entrada en el Firewall. En caso de que alguna de ellas no exista, deberá crearse utilizando el mismo procedimiento descrito anteriormente.

**Reglas de entrada a verificar:**

- SQL Server TCP 1433 (necesario si el servidor de base de datos es distinto al servidor de Pectra Server).
- Administración remota de Windows (HTTP de entrada/Administración remota de Windows (HTTP-In)).
- Todas las reglas de compartir archivos e impresoras (Compartir archivos e impresoras).
- Todas las reglas del Coordinador de transacciones distribuidas.
- Escritorio remoto (TCP de entrada) (Escritorio remoto (TCP-In)).
- Todas las reglas de Message Queue Server.
- Todas las reglas de Redes principales (Core Networking).
- Adaptador de escucha Net.TCP de WCF (Adaptador de escucha Net.TCP de Windows Communication Foundation (TCP-In)).

## Configuración Seguridad Integrada

Si desea utilizar la integración con Active Directory en PECTRA, deberá seguir los pasos descritos a continuación. Es importante realizar estos cambios después del primer ingreso (First Login) en PECTRA y tras haber importado al menos un usuario de Active Directory con el perfil SuperAdmin. **Requisitos previos:**

- A. Es necesario que al menos un usuario sea importado desde Active Directory y que este tenga asignado el perfil **SuperAdmin**.
- B. Únicamente los usuarios que hayan sido importados desde Active Directory, o creados respetando el formato del nombre de usuario del dominio, estarán habilitados para ingresar a las herramientas web de **PECTRA**.

## Habilitar la integración con Active Directory

- A. Acceda al portal Usrmanager.
- B. Vaya a la opción "Herramientas".
- C. Seleccione "Integración Active Directory".





Para habilitar la integración con Active Directory, proporcione los datos siguientes:

**A. Habilitar Integración:**

Marque la casilla "Habilitar Integración" si desea que, al ingresar a Digital Gate o User Manager, se utilicen las credenciales del usuario de dominio (logueado en Windows)

**B. Servidor LDAP:**

- Ingrese la URL del servidor LDAP donde se encuentran los usuarios a importar.
- Ejemplo:
- LDAP estándar: ldap://dominio.local
- LDAP seguro: ldaps://dominio.local

Después de ingresar los datos necesarios (habilitación de integración y servidor LDAP), presione el botón **"Guardar"** para aplicar los cambios.

**C. Acceda al archivo `web.config` ubicado en:**

“Directorio de instalación]\PectraTechnology\PectraBPMSuite\Server\DigitalGate\WebSite\DG” (Se recomienda utilizar el programa Notepad++)

**D. Quite los símbolos de comentario de la línea 26 del archivo para activarla.**

**Nota:** Quitar los símbolos de comentario implica eliminar los símbolos (como <!--y -->en el caso de XML) para activar la línea de código correspondiente.

```
20 <appSettings>
21 <add key="webpages:Version" value="3.0.0.0" />
22 <add key="webpages:Enabled" value="false" />
23 <add key="ClientValidationEnabled" value="true" />
24 <add key="UnobtrusiveJavaScriptEnabled" value="true" />
25 <!--
26 <add key="owin:AutomaticAppStartup" value="false" />
27 -->
28 <add key="elmah.mvc.disableHandler" value="false" />
29 <add key="elmah.mvc.disableHandlerErrorFilter" value="false" />
30 <add key="elmah.mvc.requiresAuthentication" value="false" />
31 <add key="elmah.mvc.IgnoreDefaultRoute" value="false" />
32 <add key="elmah.mvc.allowedRoles" value="*" />
33 <add key="elmah.mvc.allowedUsers" value="*" />
34 <add key="elmah.mvc.route" value="elmah" />
35 <add key="elmah.mvc.UserAuthCaseSensitive" value="true" />
36 <add key="UseLookAndFeelPectra" value="true" />
37 <add key="ProductName" value="Pectra BPM Savia" />
38 <add key="ProductUrl" value="http://pectra.com" />
39 <add key="ProductVersion" value="6.3.0" />
40 </appSettings>
```

Después de quitar los símbolos de comentario en la línea 26, debería verse así:

```
20 <appSettings>
21 <add key="webpages:Version" value="3.0.0.0" />
22 <add key="webpages:Enabled" value="false" />
23 <add key="ClientValidationEnabled" value="true" />
24 <add key="UnobtrusiveJavaScriptEnabled" value="true" />
25 <add key="owin:AutomaticAppStartup" value="false" />
26 <add key="elmah.mvc.disableHandler" value="false" />
27 <add key="elmah.mvc.disableHandlerErrorFilter" value="false" />
28 <add key="elmah.mvc.requiresAuthentication" value="false" />
29 <add key="elmah.mvc.IgnoreDefaultRoute" value="false" />
30 <add key="elmah.mvc.allowedRoles" value="*" />
31 <add key="elmah.mvc.allowedUsers" value="*" />
32 <add key="elmah.mvc.route" value="elmah" />
33 <add key="elmah.mvc.UserAuthCaseSensitive" value="true" />
34 <add key="UseLookAndFeelPectra" value="true" />
35 <add key="ProductName" value="Pectra BPM Savia" />
36 <add key="ProductUrl" value="http://pectra.com" />
37 <add key="ProductVersion" value="6.3.0" />
38 </appSettings>
```

Luego debemos realizar el siguiente cambio en el archivo **web.config**:

**A.** Modificar la línea 49:

- Ubique la siguiente línea dentro de la sección <system.web>

```
46 <system.web>
47 <customErrors mode="On"></customErrors>
48 <!--<sessionState timeout="2" />-->
49 <authentication mode="None" />
```

**B.** Cambie el valor "Ninguno" por "Windows" de la siguiente manera:

```
46 <system.web>
47 <customErrors mode="On"></customErrors>
48 <!--<sessionState timeout="2" />-->
49 <authentication mode="Windows" />
```



C. Después de realizar los cambios, debe reiniciar **Internet Information Services (IIS)** para aplicar la configuración:

- Abra una ventana de **Símbolo del sistema** con privilegios de administrador.
- Ejecutar el comando: **iisreset**

Nota: Esto detendrá y reiniciará todos los servicios de **IIS**.

**Prueba de la integración:**

Intente iniciar sesión en **User Manager** o **Digital Gate** utilizando las credenciales de un usuario de dominio para verificar la correcta configuración.

